

长锈斑，其内缘衬波状黄白色边；中室下的内、外线间为锈褐色宽纵带；端线为1列小点组成。后翅浅褐色。

**雄性外生殖器：**爪形突长，末端圆；颚形突粗长，哑铃形；抱器瓣足形，末端较尖；阳茎比抱器瓣短，中部两侧各有1枚小齿突，其中一侧在小齿突之后还有1枚长钩状突起。

**观察标本：**云南泸水，2300m，1♂，1981. V. 30；西藏亚东林场，1♂，1984. VIII. 29。

**分布：**云南（泸水）、西藏（亚东林场）；印度。

(64) 云南篦舟蛾 *Besaia (Besaia) yunnana* (Kiriakoff, 1962) (图 76, 图版 II: 9)

*Bireta yunnana* Kiriakoff, 1962, *Bonn. Zool. Beitr.*, 13: 231.

*Besaia (Besaia) yunnana* (Kiriakoff): Schintlmeister, 1992: 57.

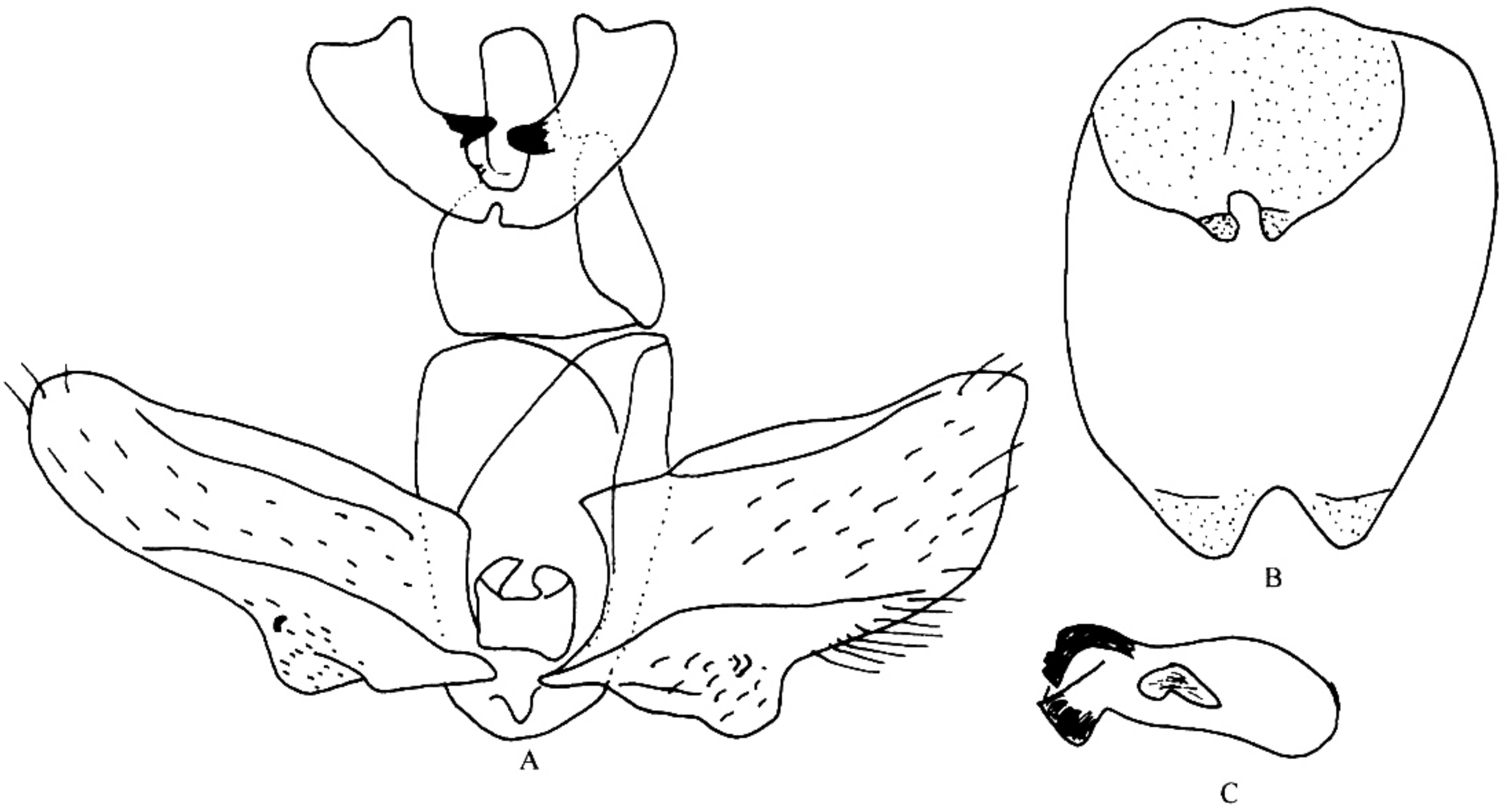


图 76 云南篦舟蛾 *Besaia (Besaia) yunnana* (Kiriakoff) 的雄性外生殖器

A. 雄性外生殖器；B. 第 8 腹板；C. 阳茎

♂体长 20 mm，翅展 45 mm。头部浅褐色，胸部与腹部背面褐色。下唇须暗褐色。触角黄褐色。前翅银灰褐色，有锈褐色的大斑纹：翅基部有 1 圆点；前缘有数个不规则斑；内线、中线较模糊；外线较宽，其外缘锯齿状，锈色斑较小，其内缘衬波状黄白色边；中室下的内、外线间为锈褐色宽纵带；端线为 1 列小点组成。后翅浅褐色。

**雄性外生殖器：**爪形突宽，末端较圆；颚形突宽，末端中部内凹；抱器瓣足形，末端较尖，抱器腹近基部稍突出；阳茎比抱器瓣短，中部两侧各有 1 枚小齿突，其中一侧

在小齿突之后还有 1 枚长钩状突起。

**观察标本：**正模标本♂于 1935 年 6 月 20 日采自云南丽江 3000m，存德国波恩。作者未见模式标本，但观察了 1 头越南标本（♂，1994.VII.6）。

**分布：**云南（丽江）；越南。

**(65) 富篔舟蛾 *Besaia (Besaia) dives* (Kiriakoff, 1962) (图 77)**

*Bireta dives* Kiriakoff, 1962, *Bonn. Zool. Beitr.*, 13: 231.

*Besaia (Besaia) dives* (Kiriakoff): Schintlmeister, 1992: 57.

翅展 45 mm。前翅主要为黄白色，沿中室下缘从翅基部到翅外缘以及翅的内缘为板栗色；内线、外线双股，端线由 1 列小点组成，从翅顶到外线的斜线宽。后翅褐色。

**雄性外生殖器：**爪形突宽，末端二分岔；颚形突强度骨化，扁宽，略呈三角形，边缘锯齿状；抱器瓣几乎等宽，末端宽圆；阳茎端基环环形；阳茎短小，基部和端部侧面有齿突。

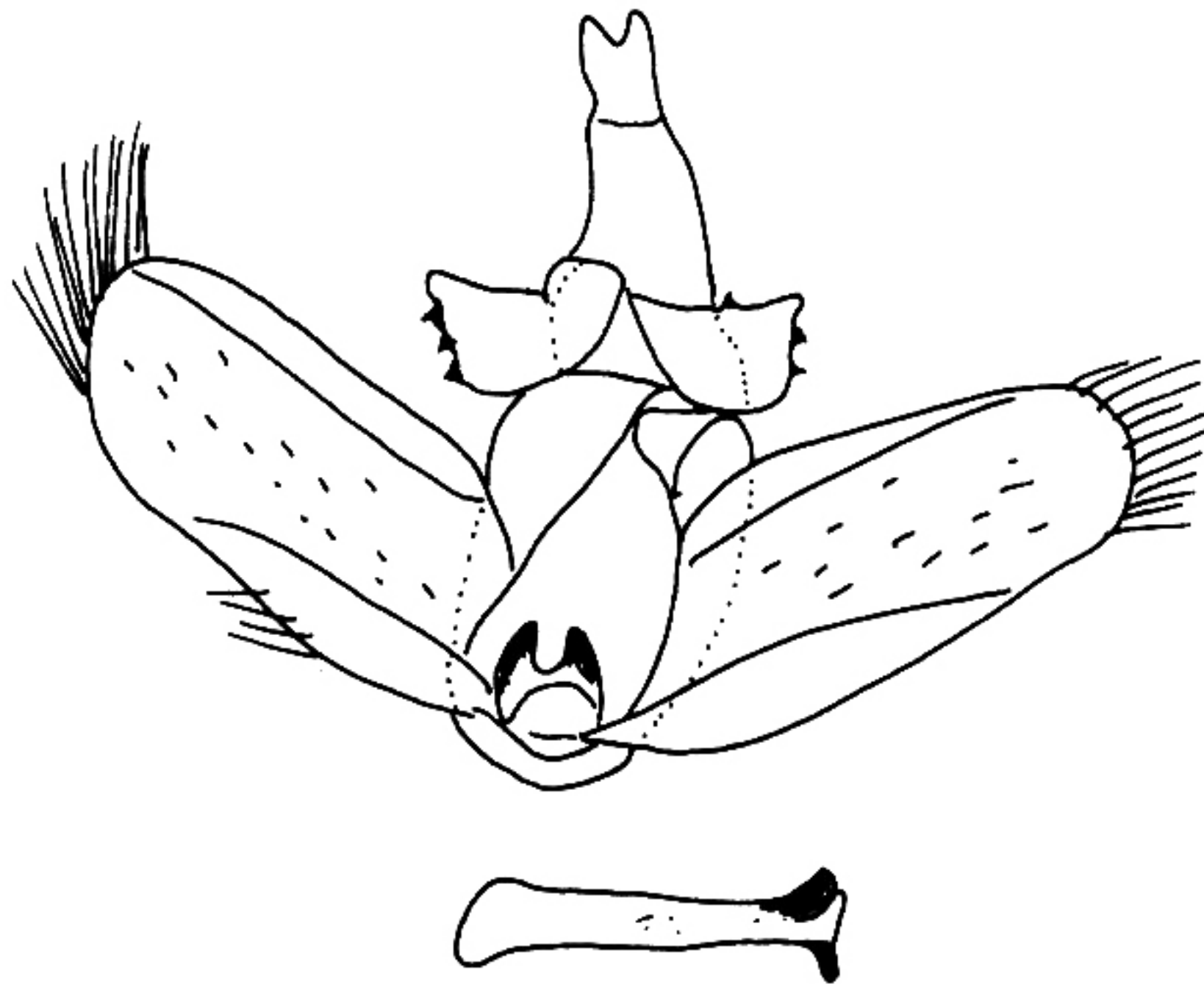


图 77 富篔舟蛾 *Besaia (Besaia) dives* (Kiriakoff) 的雄性外生殖器  
(仿 Kiriakoff, 1962)

**观察标本：**模式标本 1935 年 8~9 月采自云南丽江，存德国波恩。我们未见标本。

**分布：**云南（丽江）。

**(66) 株篔舟蛾 *Besaia (Besaia) zoe* Schintlmeister, 1997 (图 78)**

*Besaia (Besaia) zoe* Schintlmeister, 1997, *Entomofauna*, Suppl. 9: 65.

翅展♂约 36 mm，♀37~42 mm。前翅黄白色，散布褐色鳞片，以外缘、内缘和 M<sub>3</sub> 脉上方居多；内线、外线和端线均由黑点组成；从翅基部到外缘有 1 条浅色纵纹。